



VW TIGUAN (5N\_)



### **AVVERTENZA**

**Pericolo per la salute!**

**L'inalazione di polvere dei freno può causare danni gravi agli organi respiratori!**

**Non pulire i componenti con aria compressa.**

**Usare un detergente per freni.**

### **INDICAZIONE**

**Prima di eseguire lavori all'impianto frenante, fare retrocedere il pistone del freno con l'apparecchio di diagnosi. Le figure di queste istruzioni d'uso sono a titolo esemplificativo e servono esclusivamente per una migliore comprensione.**

### **Indicazioni generali**

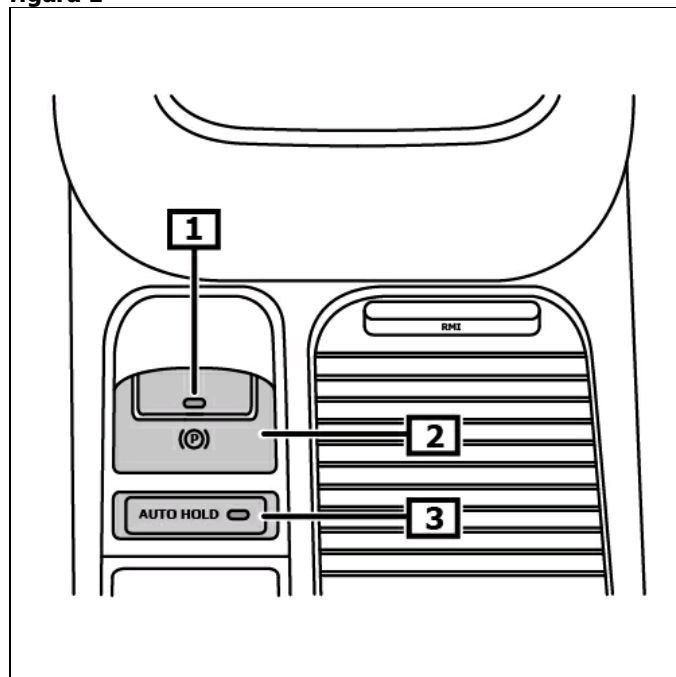
Con trazione integrale permanente occorre un apposito banco di prova per freni.

I servomotori del freno di stazionamento si trovano sulle pinze dei freni posteriori.

L'interruttore del freno di stazionamento si trova nella console centrale. **(2)**

**(vedi figura 1)**

figura 1



**1 Spia di controllo per il freno di stazionamento elettromeccanico**

**2 interruttore freno di stazionamento**

**3 Tasto AUTO HOLD**

## Visualizzazione/comando

### **Azionare il freno di stazionamento**

Tirare l'interruttore per il freno di stazionamento. **(2)**

### **Rilasciare il freno di stazionamento**

Premere l'interruttore per il freno di stazionamento e contemporaneamente il pedale del freno. **(2)**

**(vedi figura 1)**

**attenzione! Con l'accensione spenta il freno di stazionamento elettromagnetico può essere attivato, ma non rilasciato.**

**In caso di errori che minacciano seriamente la sicurezza d'esercizio e del traffico si accende la spia luminosa rossa. (2)**

**(vedi figura 2)**

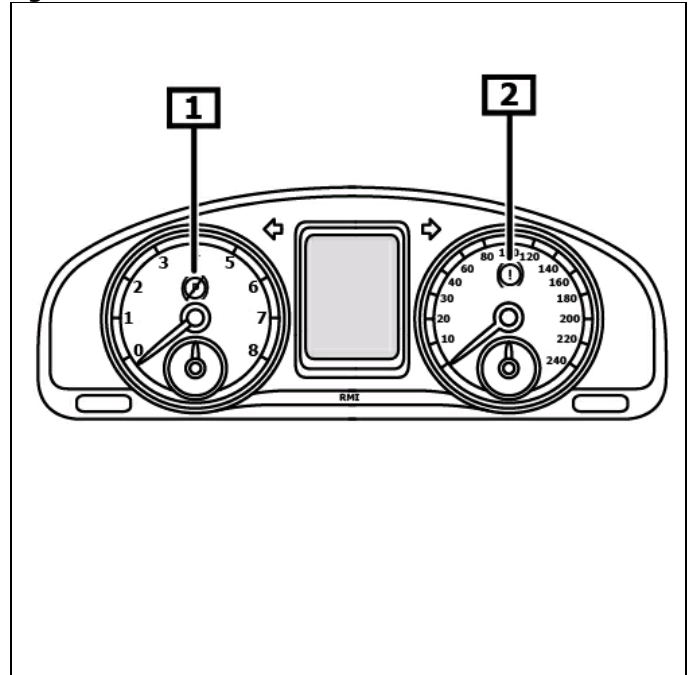
La spia di controllo lampeggia permanentemente quando il freno di stazionamento non è completamente chiuso. **(1)**

Se la spia di controllo lampeggia quando viene azionato l'interruttore, significa che è presente un guasto della condotta. **(1)**

**(vedi figura 1)**

**altri dettagli e informazioni si possono leggere nell'istruzioni sul funzionamento**

figura 2



**1 guasto elettrico**

**2 Spia di allarme per sistema di frenatura**

**Prima di eseguire lavori all'impianto frenante, fare retrocedere il pistone del freno con un apparecchio di diagnosi.**

**Osservare posizione di montaggio del collegamento EOBD.**

Collegare l'apparecchio diagnostico alla connessione diagnostica.  
Inserire accensione.  
staccare freno di stazionamento

**Seguire le indicazioni dell'apparecchio di diagnosi.**

**dopo i lavori di riparazione**

**Seguire le indicazioni dell'apparecchio di diagnosi.**

Eseguire le impostazioni di base con apposito apparecchio di diagnosi.  
Richiamare la memoria errori, eventualmente eliminare gli errori.

**Eseguire il test dei freni sul banco di prova.**

**attenzione!**

**Con trazione integrale permanente occorre un apposito banco di prova per freni.  
Le ruote anteriori devono essere rigide durante il controllo.**

Guidare veicolo con le ruote posteriori sul banco di prova, accensione rimane spenta.  
Se la velocità di controllo è superiore a 3 km/h, viene attivata automaticamente la modalità di controllo.

Sul display appare un simbolo giallo sbarrato del freno di parcheggio. **(1)**  
**(vedi figura 2)**

Il freno di stazionamento viene chiuso di un pezzo ad ogni azionamento dell'interruttore.  
Dopo aver azionato 4 volte l'interruttore il freno di stazionamento è completamente chiuso.  
Dopo aver azionato 5 volte l'interruttore il freno di stazionamento è nuovamente rilasciato.

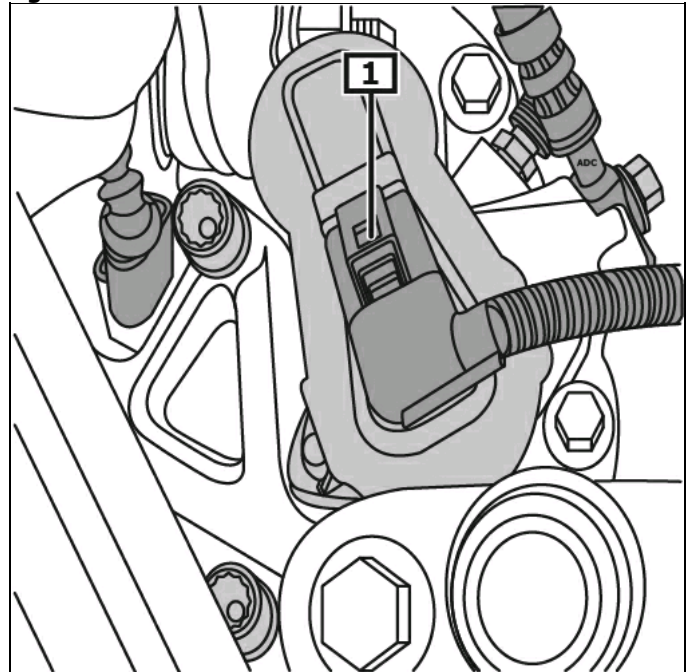
**bloccaggio d'emergenza freno di stazionamento**

**Al più presto 30 secondi dopo lo spegnimento dell'accensione, staccare la spina multipla dal servomotore.**

**Sollevamento veicolo .**

Smontare ruote posteriori.  
Staccare connettore(i) elettrico(i) dal servomotore. **(1)**  
**(vedi figura 3)**

**figura 3**

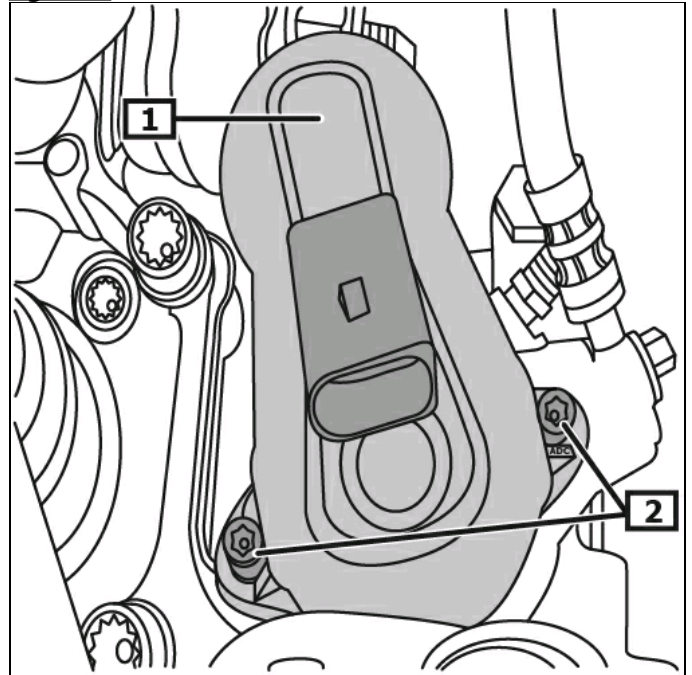


**1 Connettore(i) elettrico(i)**

Svitare vite(i). **(2)**

Staccare delicatamente il servomotore dalla pinza del freno. **(1)**  
**(vedi figura 4)**

**figura 4**

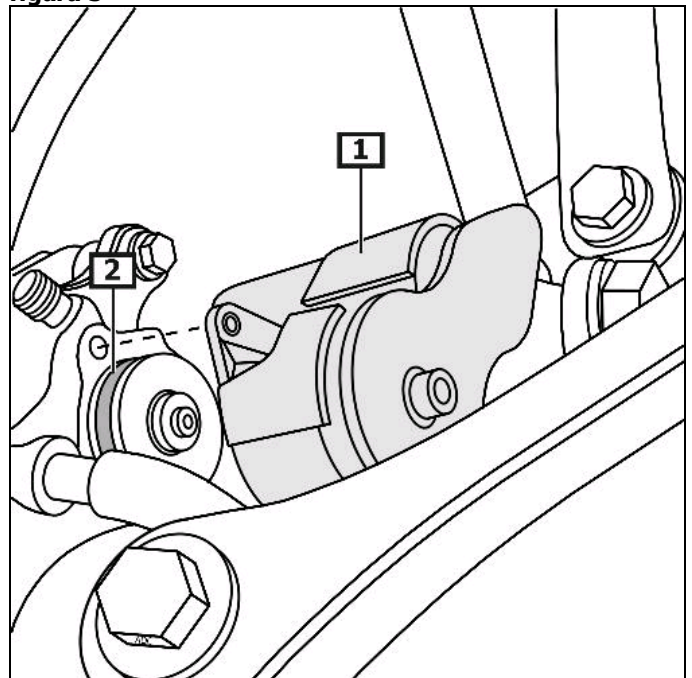


1 servo motore(i)

2 vite(i)

Staccare delicatamente il servomotore dalla pinza del freno. **(1)**  
Smontare anello(i) di tenuta. **(2)**  
**(vedi figura 5)**

**figura 5**



1 servo motore(i)

2 anello(i) di tenuta

**Non danneggiare superficie(i) di tenuta.**

Pulire superficie(i) di tenuta . **(3)**

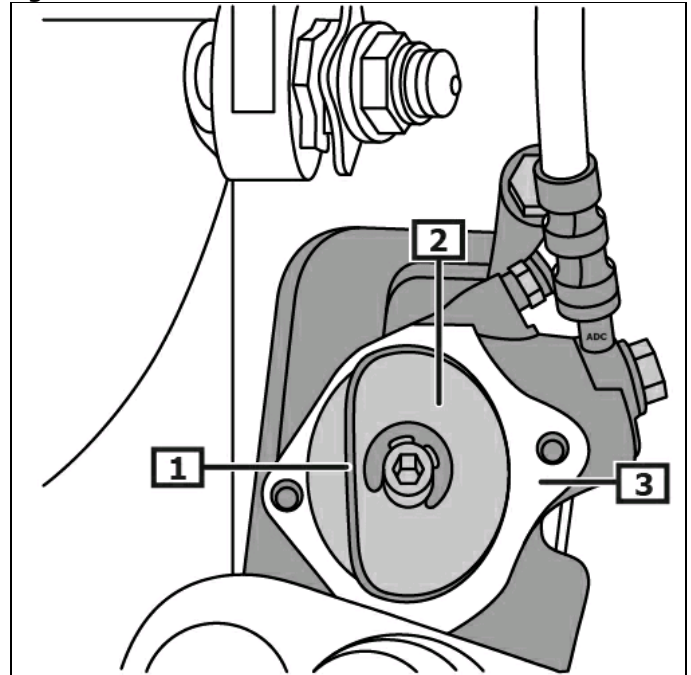
Pulire la scanalatura dell'anello di tenuta.

**Gli anelli di tenuta devono essere quasi sempre sostituiti.**

Lubrificare anello(i) di tenuta con liquido per freni prima di procedere al montaggio. **(1)**

**(vedi figura 6)**

**figura 6**



1 anello(i) di tenuta

2 mandrino

3 superficie(i) di tenuta

**prestare attenzione alla corretta sede degli anelli di tenuta!**

Inserire utensile(i) di regolazione. **(3)**

utensile di regolazione **(di uso commerciale)**

Avvitare il mandrino manualmente. **(2)(3)**

**(vedi figura 7)**

**Ulteriore montaggio nella sequenza invertita dello smontaggio.**

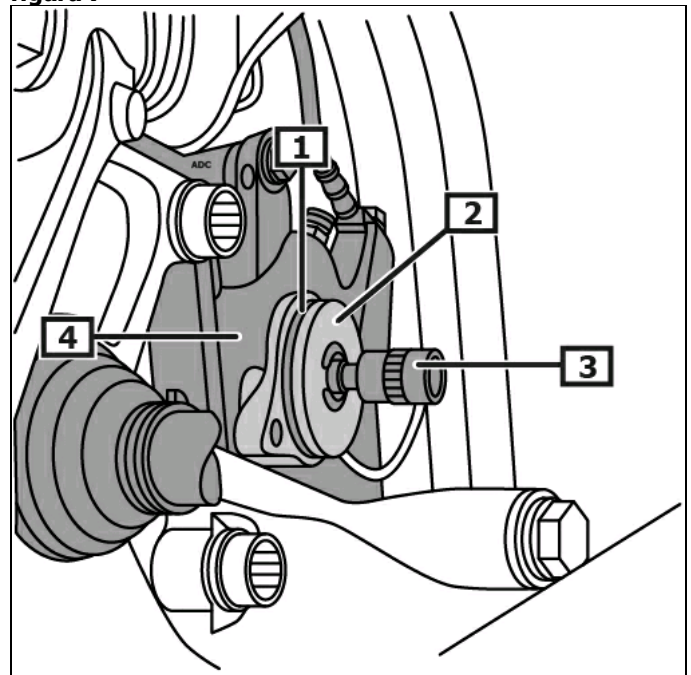
**osservare posizione di montaggio**

**Per il montaggio il servomotore deve essere allineato con la pinza del freno.**

Controllare scorrevolezza del disco del freno.

**Eseguire l'impostazione di base del freno di stazionamento.**

**figura 7**



1 anello(i) di tenuta

2 mandrino

3 utensile di regolazione

4 Pinza freno