



VW TIGUAN (5N\_)



### **FIGYELMEZTETÉS**

Az egészségre vonatkozó veszély!

A fékpor belégzése a légzőszervek súlyos károsodásához vezethet!

A fék szerkezeti elemeit ne tisztítsa sűrített levegővel.

Féktisztítót kell használni.

### **UTASÍTÁS**

A fékberendezésen végzett munkálatoknál a fékdugattyút diagnosztikai berendezéssel visszavinni.

A jelen szerelési útmutató ábrái példaszervek és csupán a jobb érthetőséget szolgálják.

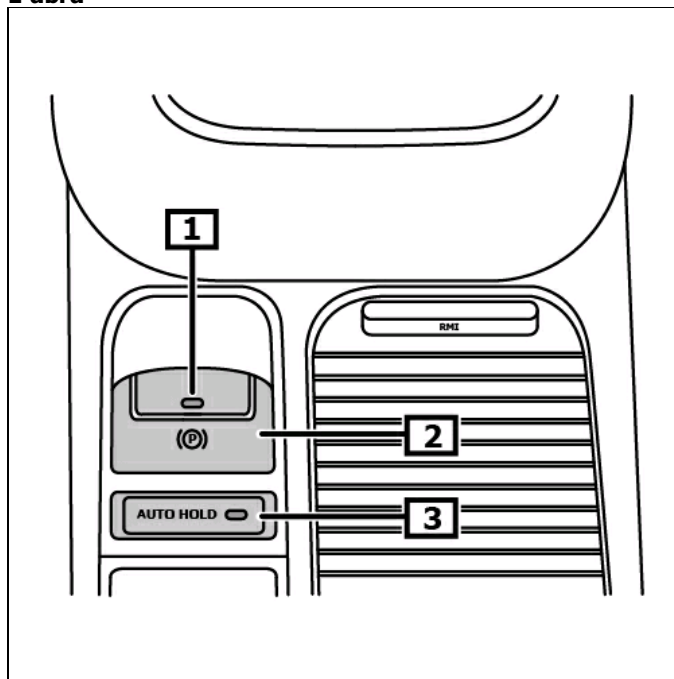
### **Általános utasítások**

Folyamatos összerékmeghajtásnál megfelelő fékpadra van szükség.

A rögzítőfék állítómotorjai a féknyergek mögött találhatóak.

A rögzítőfék kapcsolója a középkonzolon található. **(2)**  
**(lásd az ábrát 1)**

1 ábra



1 Elektromechanikus rögzítőfék  
ellenőrzőlámpa

2 Rögzítőfék-kapcsoló

3 AUTO HOLD - gomb

## **Kijelző/Kezelés**

### **A rögzítőféket működtetni.**

A rögzítőfék kapcsolóját meghúzni. **(2)**

### **A rögzítőféket kioldani.**

A rögzítőfék kapcsolóját megnyomni és ezzel egyidőben a fékpedált lenyomni. **(2)**

**(lásd az ábrát 1)**

**Figyelem! Kikapcsolt gyújtás mellett az elektromechanikus rögzítőféket működtetni lehet, de nem lehet kioldani.**

**Az olyan hibák esetén, amelyek az üzem- vagy közlekedési biztonságot erőteljesen veszélyeztetik, felgyullad a piros hibajelző lámpa. (2)**  
**(lásd az ábrát 2)**

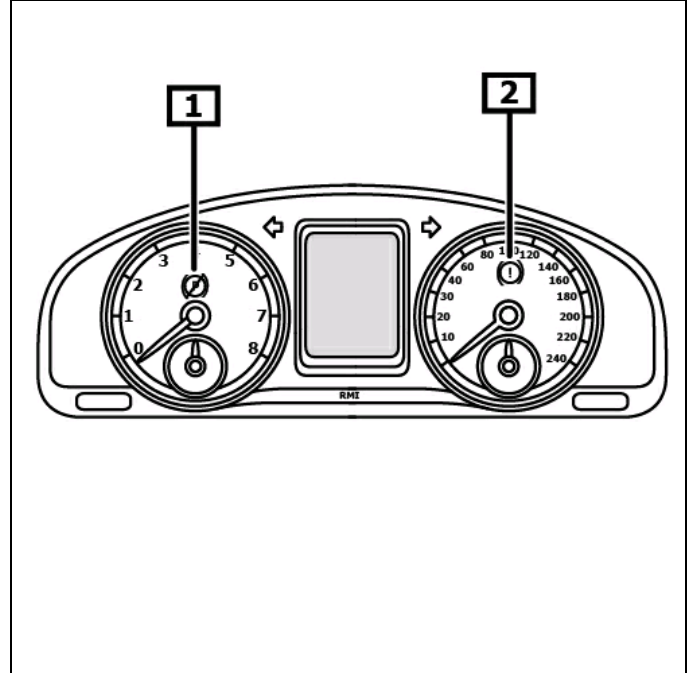
Az ellenőrzőlámpa folyamatosan villog, nem teljesen lezárt rögzítőfék mellett. **(1)**

Amennyiben az ellenőrzőlámpa a kapcsoló működtetésekor villog, vezetékszavar áll fenn. **(1)**

**(lásd az ábrát 1)**

**További részletet és információt lásd a használati utasításban.**

**2 ábra**



**1 elektromos zavarás**

**2 Fékrendszer figyelmeztető lámpa**

## **A fékberendezésen való munkavégzés előtt a fékdugattyút egy diagnosztikai berendezéssel visszafuttatni**

### **Vegye figyelembe az EOBD-csatlakozások beszerelési helyzetét.**

Csatlakoztassa a diagnosztikai készüléket a diagnosztikai csatlakozásra.  
Kapcsolja be a gyújtást.  
Engedje ki a rögzítőféket.

**A diagnosztikai berendezés utasításait követni.**

### **Javítási munkálatok után**

#### **A diagnosztikai berendezés utasításait követni.**

Az alapbeállításokat megfelelő diagnosztikai berendezéssel kell végezni.  
A hibamemóriát lekérdezni, szükség szerint hibát törölni.

### **Végezze el a féktestet a fékpadon.**

#### **Figyelem!**

**Folyamatos összerékmeghajtásnál megfelelő fékpadra van szükség.  
Az elsőkerekeknek vizsgálat közben stabilan kell állniuk.**

A jármű hátsó kerekeivel a vizsgálópadra állni, a gyújtás bekapcsolva marad.  
Amennyiben az ellenőrzési sebesség 3 km/h-nál nagyobb, automatikusan aktiválják az ellenőrző üzemmódot.

A kijelzőben megjelenik a rögzítőfék sárga áthúzott szimbóluma. **(1)**  
**(lásd az ábrát 2)**

A rögzítőféket a kapcsoló működtetésekor egy kicsit lezárják.  
A gomb 4-szeres megnyomása után a rögzítőfék teljesen lezárva.  
A kapcsoló 5 - szeri működtetése után a rögzítőfék újra kioldva.

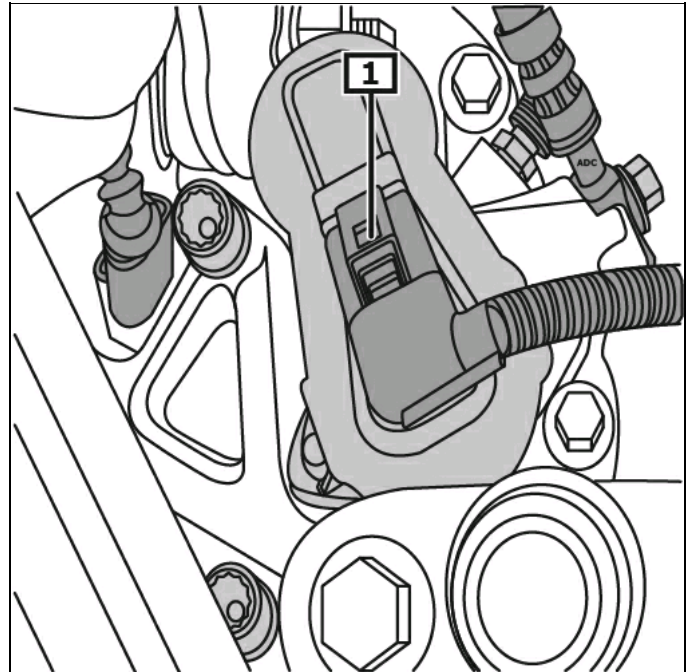
### **Rögzítőfék vészkioldás**

**A többszörös csatlakozót az állítómotorról leghamarabb  
30 másodperccel a gyújtás kikapcsolása után lehúzni.**

#### **Járművet megemelni.**

Kerekeket hátul levenni.  
Az elektromos csatlakozás(oka)t az állítómotorról lehúzni. **(1)**  
**(lásd az ábrát 3)**

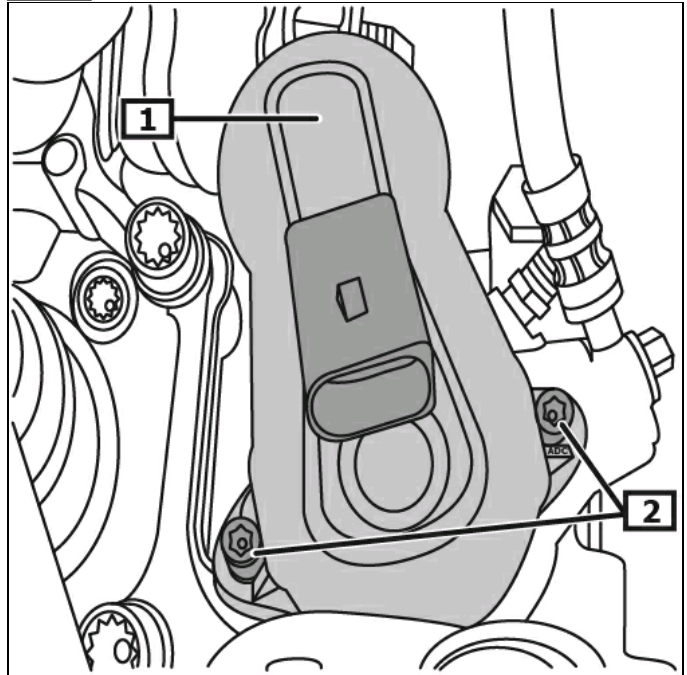
**3 ábra**



**1 Elektromos csatlakozás(ok)**

Csavarja ki a csavar(oka)t. **(2)**  
Az állítómotort a féknyeregről óvatosan lehúzni. **(1)**  
**(lásd az ábrát 4)**

**4 ábra**

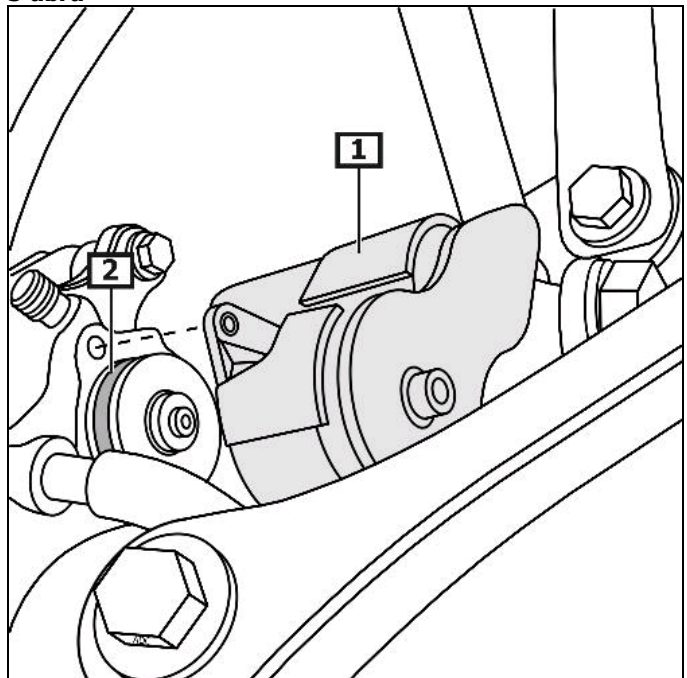


1 szervomotor(ok)

2 csavar(ok)

Az állítómotort a féknyeregről óvatosan lehúzni. **(1)**  
Szerelje ki a tömítőgyűrű(ke)t. **(2)**  
**(lásd az ábrát 5)**

**5 ábra**



1 szervomotor(ok)

2 tömítőgyűrű(k)

**A tömítőfelülete(k) ne sérüljenek meg.**

Tisztítsa meg a tömítési felülete(ke)t. **(3)**

A tömítőgyűrű hornyát megtisztítani.

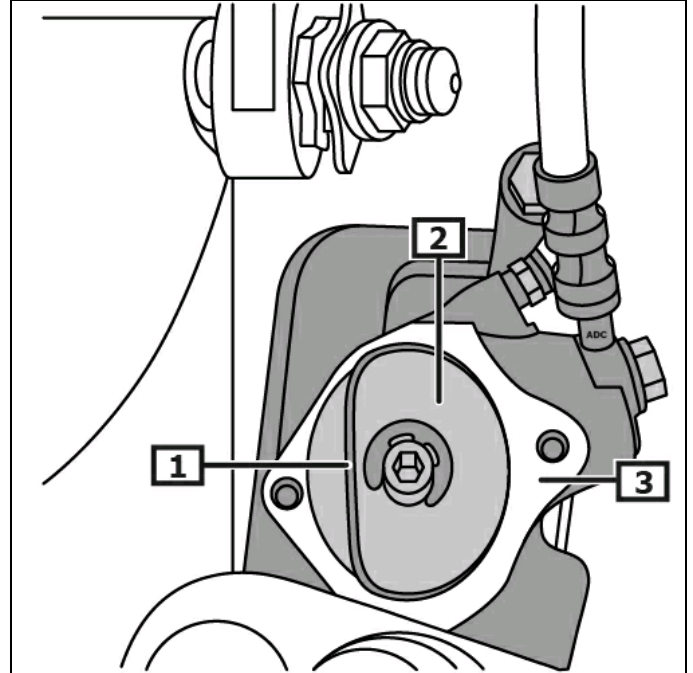
**A tömítőgyűrűket mindig ki kell cserélni.**

A tömítőgyűrű(ke)t a beszerelés előtt fékfolyadékkal bekenni.

**(1)**

**(lásd az ábrát 6)**

**6 ábra**



**1** tömítőgyűrű(k)

**2** Menetes orsó

**3** Tömítőfelüle(te)k

**A tömítőgyűrűk helyes illeszkedésére figyelni!**

A beállítószerszám(ka)t behelyezni. **(3)**  
beállítószerszám **(általános)**

Az orsót kézzel betekerni. **(2)(3)**  
**(lásd az ábrát 7)**

**További beszerelés a kiszereléssel ellentétes sorrendben.**

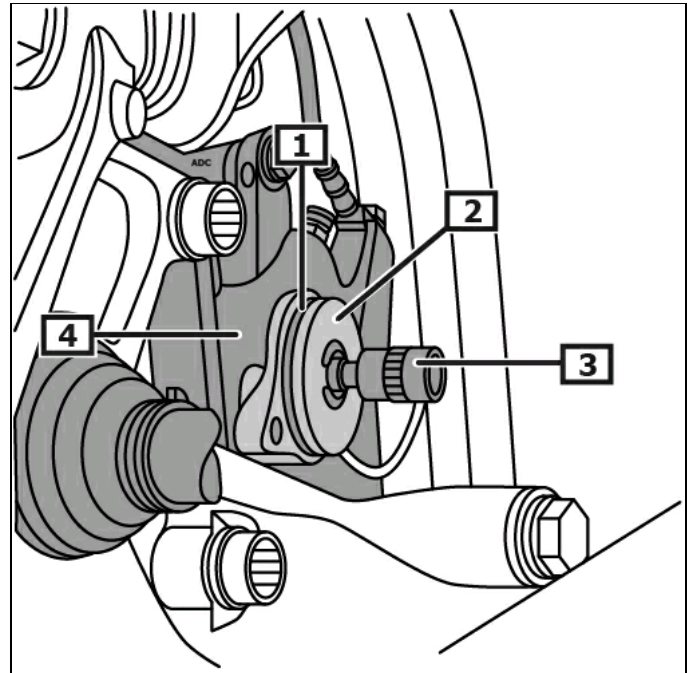
**Figyeljen a beszerelés helyére!**

**A szereléshez az állítomotornak egy síkba kell esnie a féknyereggel.**

Ellenőrizze a féktárcsa könnyen járását.

**A rögzítőfék alapbeállítását elvégezni.**

**7 ábra**



**1** tömítőgyűrű(k)

**2** Menetes orsó

**3** beállítószerszám

**4** féknyereg