



Renault Modus, Grand Modus (F/JPO_)



PELIGRO

¡La unidad de airbag se puede activar involuntariamente!

¡La unidad de airbag es un componente pirotécnico que, en caso de manejo inadecuado, puede producir la muerte!

Los trabajos en el sistema de airbag sólo podrán ser realizados por trabajadores debidamente formados.

Obturar las baterías.

Colocar la unidad de airbag siempre con el lado acolchado hacia arriba.

Transportar la unidad de airbag siempre en un embalaje adecuado.

No dejar la unidad de airbag sin supervisión, sino guardarla con seguridad en un armario apropiado.

No abrir ni reparar la unidad de airbag.

Montar la unidad de airbag sólo si está en perfecto estado.

No efectuar mediciones con una lámpara o un multímetro en la unidad de airbag.

Llevar gafas y guantes de protección.

Al reconectar la batería no deberá encontrarse ninguna persona dentro del vehículo.

INDICACIÓN

Durante los trabajos en la servodirección, se ha de observar limpieza.

Durante el desmontaje de la columna de la dirección, el bloqueo de la columna de la dirección debe permanecer bloqueado.

Es necesario reponer siempre todos los tornillos y las tuercas autofrenables y herrumbradas.

No están permitidos los trabajos de reparación en la columna de la dirección electromecánica, esta se debe sustituir siempre completamente.

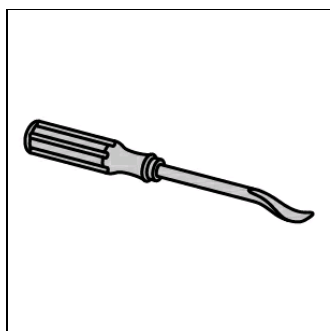
¡Observe las normas de eliminación de residuos!

Si se ha activado el airbag del conductor, se debe sustituir la columna de la dirección.

No utilizar en la unidad de airbag aceites, grasas, productos químicos y elementos de limpieza no autorizados por el fabricante.

Las ilustraciones en estas instrucciones de montaje son a modo de ejemplo y sirven solo para una mejor comprensión.

Herramientas especiales necesarias



Palanca de montaje
OE (Car. 1597)

Pares de giro requeridos

Pares de apriete

Sustituir siempre los tornillos y las tuercas autoblocantes.

Tornillo(s) - articulación cardán (2)	(véase imagen 6)	Utilizar nuevo(s) tornillo(s) y nueva(s) tuerca(s).	24 Nm
Tornillo(s) para el árbol intermedio de la dirección (3)	(véase imagen 6)	Utilizar tornillo(s) nuevo(s).	en la columna de la dirección 32 Nm
Tuerca/s para la columna de dirección (1)	(véase imagen 7)		21 Nm
Tornillo para el volante		Utilizar tornillo(s) nuevo(s).	44 Nm

Desmontaje

**Desactivar el sistema de airbag.
Observar la posición del montaje de la conexión EOBD.**

Poner el volante en posición central.

Interrumpir el polo negativo de la batería con un borne.

Respetar un tiempo de espera de por lo menos 10 segundos.

Desmontar el Airbag del lado del chofer.

Desenchufar la conexión/es eléctrica/s para el airbag del conductor.

Desmontar el volante.

Desmontar la cubierta de la caja de fusibles. **(1)**

Retirar la cubierta del interruptor. **(2)**

Desempalmar los enchufes.

Desmontar las cubierta(s) inferior(es) del salpicadero. **(3)**
(véase imagen 1)

Desenroscar el/los tornillo/s del revestimiento de la columna de la dirección abajo. **(1)**

Aflojar el (los) bornes. **(2)**

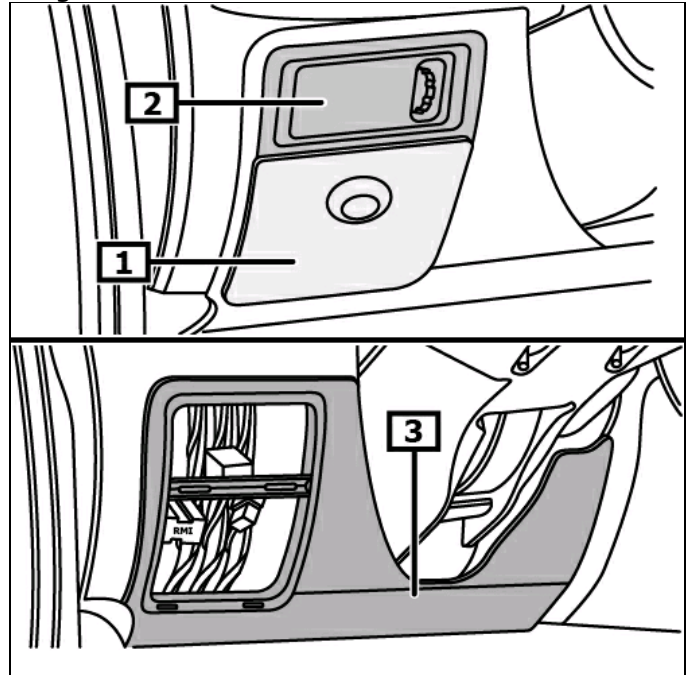
Desmontar el revestimiento de columna de dirección en la parte inferior. **(3)**

Separar el revestimiento de la columna de la dirección, arriba, del revestimiento flexible de la columna de la dirección.

Desmontar el revestimiento de la columna de la dirección, parte superior. **(4)**

(véase imagen 2)

Imagen 1

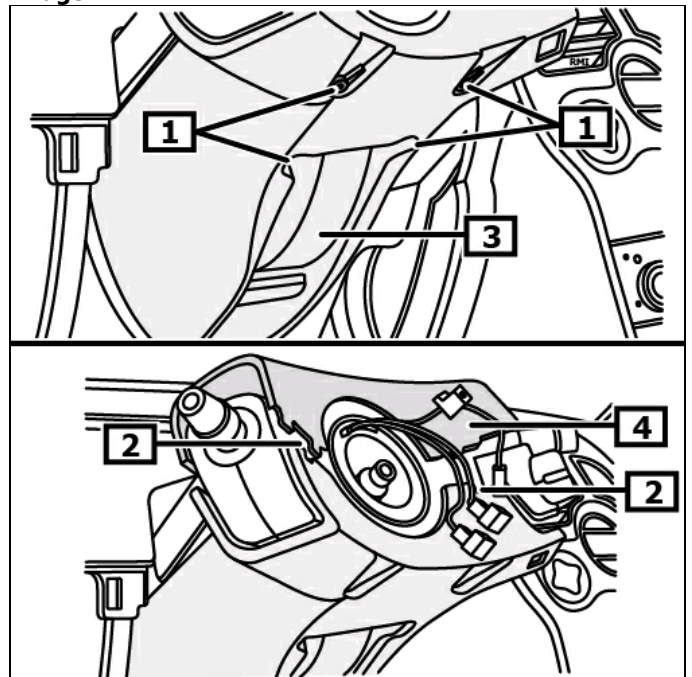


1 Tapa de la caja de fusibles

2 Cubierta de interruptor

3 cubierta(s) inferiores del salpicadero

Imagen 2



1 Tornillo/s para el revestimiento de la columna de la dirección abajo

2 Bornes de sujeción de la columna de la dirección abajo

3 Revestimiento de la columna abajo

4 Revestimiento de la columna arriba

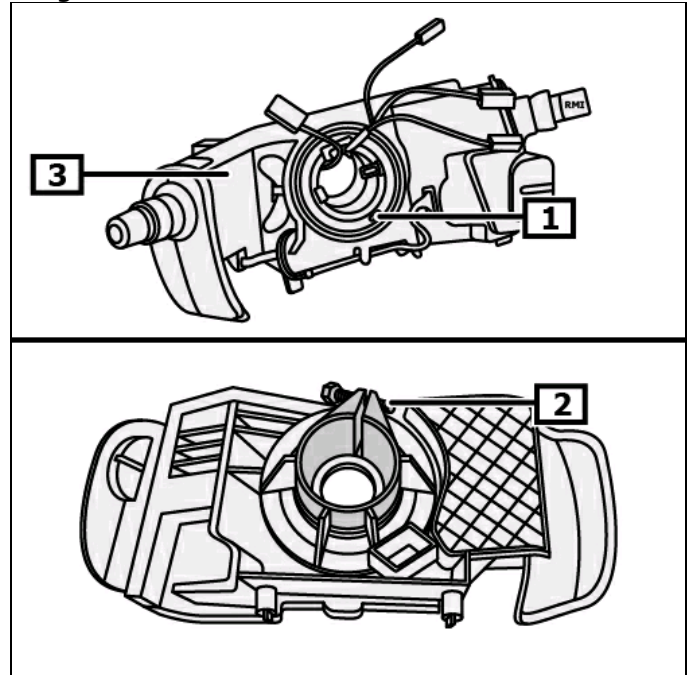
La marcación en la unidad de contacto debe coincidir con el borde de referencia. (1)

Soltar la/s abrazadera/s para el módulo de la columna de dirección. (2)

Desmontar el módulo de la columna de la dirección junto con el(los) interruptor(es) en la columna de la dirección. (3)

Desempalmar los enchufes.
(véase imagen 3)

Imagen 3



1 Marca(s)

2 Abrazadera(s)

3 Módulo de la columna de dirección

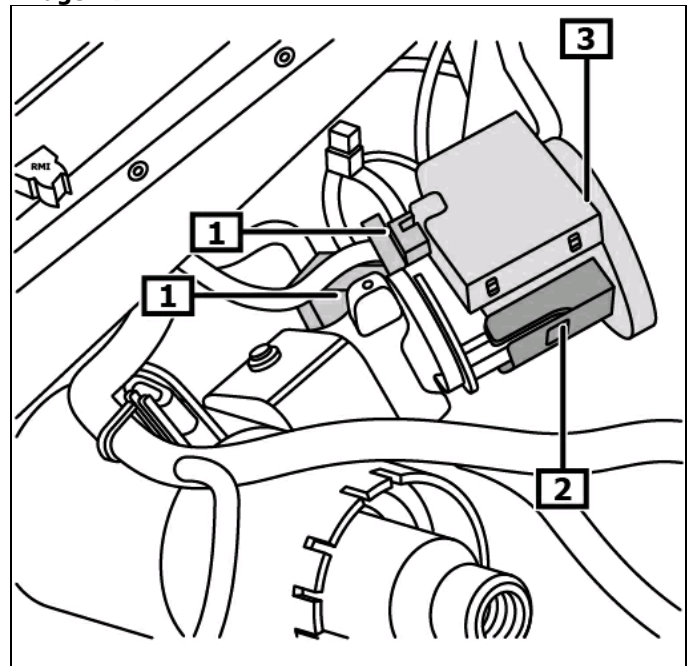
Desenchufar la conexión eléctrica de la bobina de lectura para el inmovilizador. (1)

Soltar el bloqueo de la bobina de lectura del inmovilizador. (2)

Desmontar la bobina de lectura del bloqueo de deslizamiento. (3)

(véase imagen 4)

Imagen 4



1 Conexión eléctrica de la bobina de lectura para el inmovilizador

2 Bloqueo de la bobina de lectura del inmovilizador

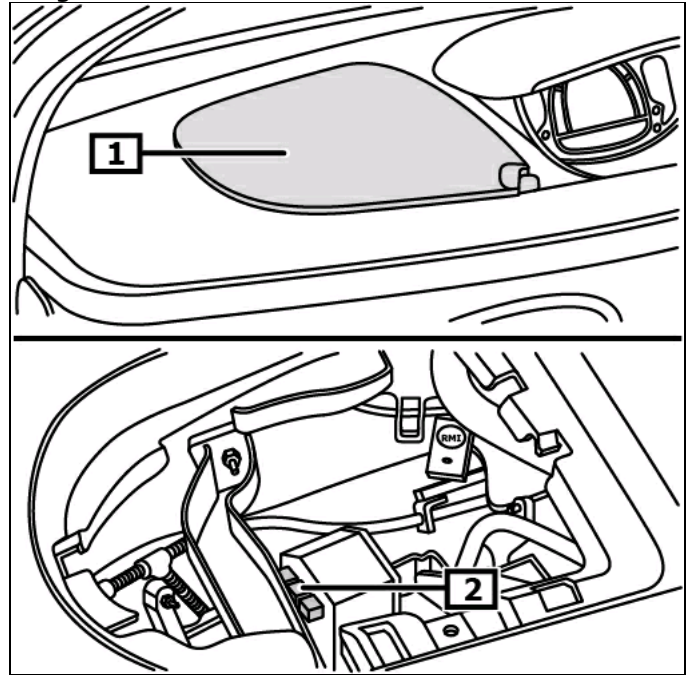
3 Bobina de lectura del inmovilizador

Desmontar la guantera. **(1)**
Utilizar palanca de montaje.

Herramientas especiales necesarias
Palanca de montaje OE (Car. 1597)

Desenchufar la conexión/es eléctrica/s para la columna de dirección. **(2)**
(véase imagen 5)

Imagen 5



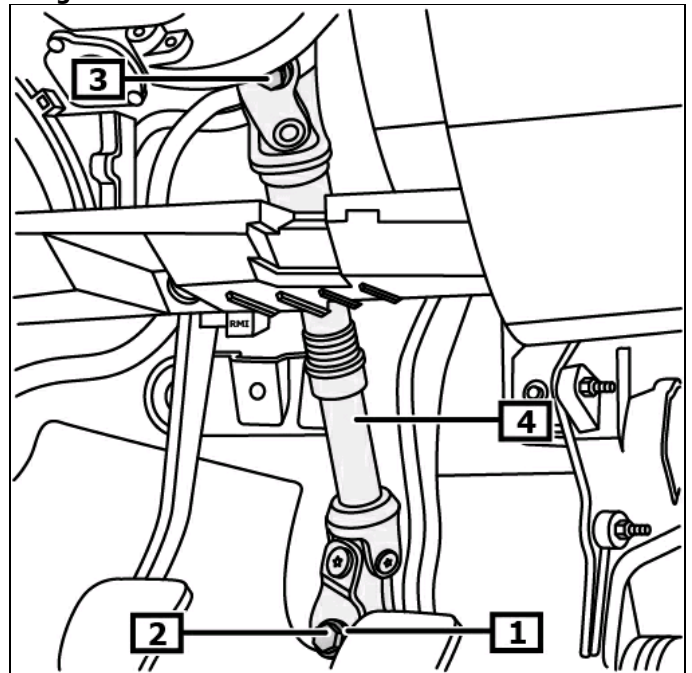
1 cajón de la repisa

2 Conexión(es) eléctrica(s) por enchufe

Hacer retroceder el revestimiento del piso en el espacio reposapiés del lado del conductor.

Quitar el anillo de apoyo. **(1)**
Destornillar tornillo(s) - articulación cardán. **(2)**
¡Tener en cuenta la posición de montaje!
Retirar la articulación de cruceta, hacia arriba, de la caja de dirección.
Desenroscar el/los tornillo/s para el árbol intermedio de la dirección. **(3)**
Desmontar el árbol intermedio de la dirección. **(4)**
(véase imagen 6)

Imagen 6



1 Anillo de apoyo

2 Tornillo(s) - articulación cardán

3 Tornillo(s) para el árbol intermedio de la dirección

4 Árbol intermedio de la dirección

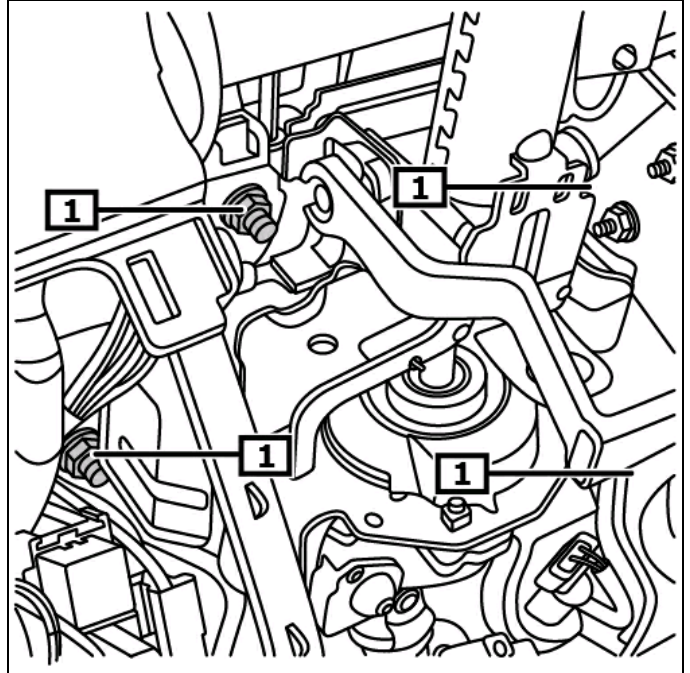
Desenroscar la/s tuerca/s para la columna de dirección. **(1)**
Desenchufar la conexión/es eléctrica/s para la columna de dirección.

(véase imagen 7)

Si se reemplaza la columna de dirección, deberán modificarse los siguientes componentes:

- cerradura del encendido
- Árbol intermedio de la dirección

Imagen 7



1 Tuerca/s para la columna de dirección

Montaje

Fijar la columna de la dirección con ayuda de las fijaciones en el soporte para el tablero de instrumentos. **(1)**

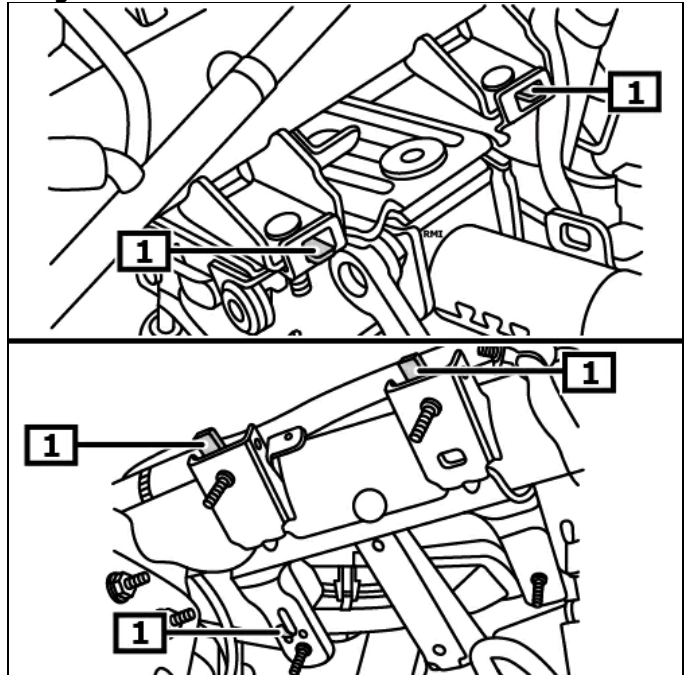
(véase imagen 8)

Apretar el(las) tuerca/s para la columna de dirección. **(1)**

(véase imagen 7)

El montaje debe ejecutarse según el orden inverso del desmontaje.

Imagen 8



1 Fijación

¡Observe que el tornillo para el cardán está centrado en la ranura para el husillo de dirección! (1) - (4) (véase imagen 9)

El montaje debe ejecutarse según el orden inverso del desmontaje.

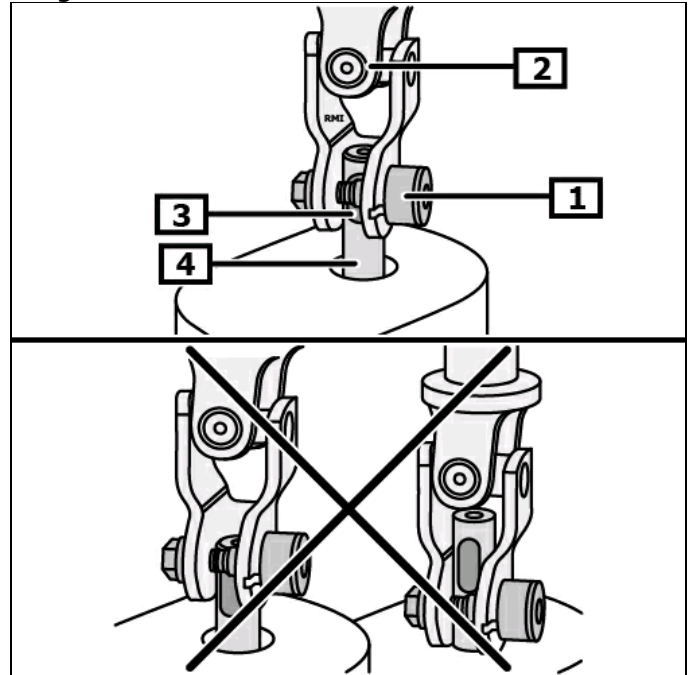
Decodificar la radio y programar códigos transitorios.
Comprobar el funcionamiento de los dispositivos eléctricos.

Ensayar el detector del ángulo de la dirección.

Programar el sensor de ángulo de dirección con un aparato de diagnóstico adecuado.

Observar la posición del montaje de la conexión EOBD.

Imagen 9



1 Tornillo(s) - articulación cardán

2 Cruceta del engranaje de la dirección.

3 brecha

4 husillo de la dirección