



Fiat Grande Punto (199), Punto (199), Punto Evo (199)



PERIGO!

A unidade de airbag pode acionar-se involuntariamente!

A unidade do airbag é um componente pirotécnico que, em caso de manuseamento incorreto, pode provocar a morte!
Apenas funcionários com formação específica podem realizar trabalhos no sistema do airbag.

Desconectar as baterias.

Pousar a unidade do airbag sempre com o lado almofadado para cima.

Transportar a unidade do airbag sempre numa embalagem adequada.

Não deixar a unidade do airbag sem vigilância deverá fechá-la num armário adequado.

Não abrir ou reparar a unidade do airbag.

Montar a unidade do airbag apenas se estiver em perfeitas condições.

Não realizar medições com uma lâmpada de teste ou com um multímetro na unidade do airbag.

Usar óculos de protecção e luvas de protecção.

Ao voltar a conectar a bateria não se podem encontrar pessoas no veículo.

AVISO

Cuidar para que haja limpeza durante a execução dos serviços na servodireção.

A regulação da coluna da direção deve permanecer bloqueada durante a desmontagem da coluna da direção.

Os parafusos e as porcas autofrenantes e sujeitos à corrosão devem sempre ser substituídos.

Não é permitido proceder a trabalhos de reparação na coluna da direção eletromecânica, por norma deverá ser substituída na sua totalidade.

Observar as normas de eliminação de resíduos e peças!

Não utilizar óleos, lubrificantes, químicos e produtos de limpeza não autorizados pelo fabricante nas unidades do airbag.

As imagens destas instruções de montagem são apenas exemplos e servem somente para melhor compreensão.

Esforço de torção

Binários iniciais de arranque

Os parafusos e as porcas autofixadoras devem sempre ser substituídos.

Parafuso(s) da junta universal (1)	(veja a figura 5)	Utilizar novo(s) parafuso(s).	M10 50 - 60 Nm; M8 27 - 33 Nm
Coluna do volante (3)	(veja a figura 6)		M8 16 - 24 Nm
Parafuso para volante			M15 27 - 33 Nm

Desmontagem:

Colocar o volante na posição central e deixar a fechadura de bloqueio da direcção encaixar.

Separar por pressão o pólo negativo da bateria.

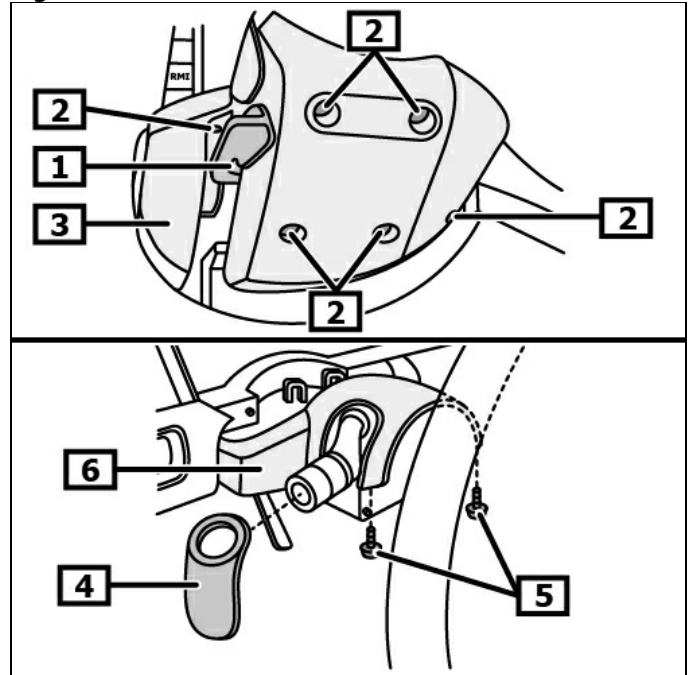
Respeitar o tempo de espera de no mínimo 10 s.

Desmontar airbag do condutor.

Separar o(s) conetor(es) eléctricos do airbag do condutor.
Remover o volante.

Destruar a alavanca de ajuste - barra do volante. **(1)**
Desparafusar o(s) parafuso(s) do(s) revestimento(s) da coluna da direcção inferior. **(2)**
Desmontar o revestimento da coluna da direcção em baixo. **(3)**
Desmontar a cobertura do interruptor na coluna da direcção. **(4)**
Desparafusar o(s) parafuso(s) do(s) revestimento(s) superior(es) da coluna da direcção. **(5)**
Desmontar o revestimento superior da coluna da direcção. **(6)**
(veja a figura 1)

Figura 1



1 Alavanca de ajuste – coluna da direcção

2 Parafuso(s) do(s) revestimento(s) inferior(es) da coluna da direcção

3 Revestimento da coluna da direcção inferior

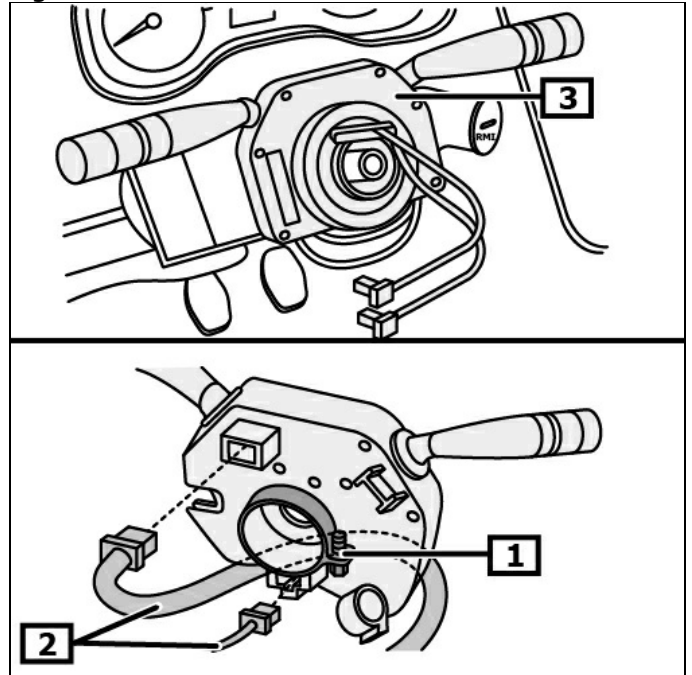
4 Cobertura do interruptor na coluna da direcção

5 Parafuso(s) do(s) revestimento(s) superior(es) da coluna da direcção

6 Revestimento da coluna da direcção superior

Soltar o bloqueio do módulo da coluna da direção. **(1)**
Separar os conectores eléctricos. **(2)**
Desmontar o módulo da coluna da direção com interruptor(es)
na coluna da direção. **(3)**
(veja a figura 2)

Figura 2



1 Bloqueio do módulo da coluna da direção **2** Conexão(ões) eléctric.

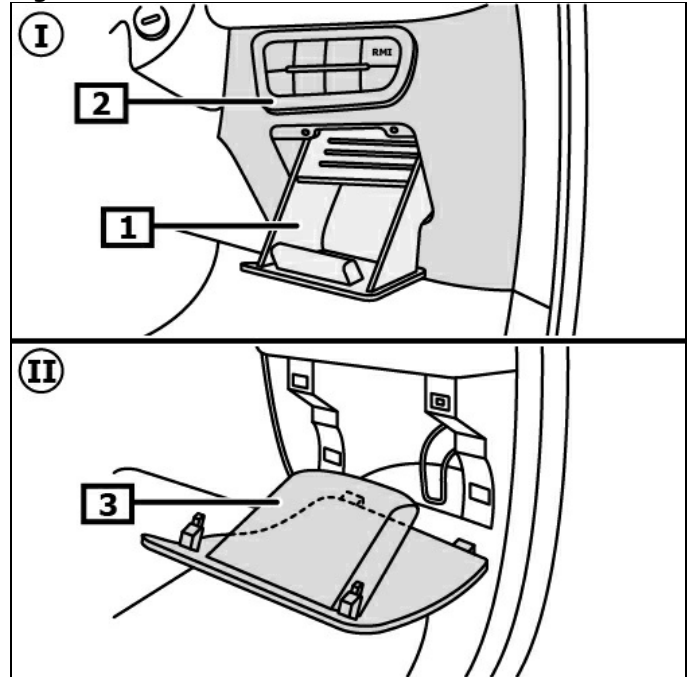
3 Módulo da coluna da direcção

Dependendo da versão:

Abriu o compartimento de deposição. **(I) (1)**
Remover a tampa da caixa de fusíveis. **(I) (2)**

Remover a tampa da caixa de fusíveis. **(II) (3)**
(veja a figura 3)

Figura 3



I Variante 1

II Variante 2

1 Compartimento de deposição

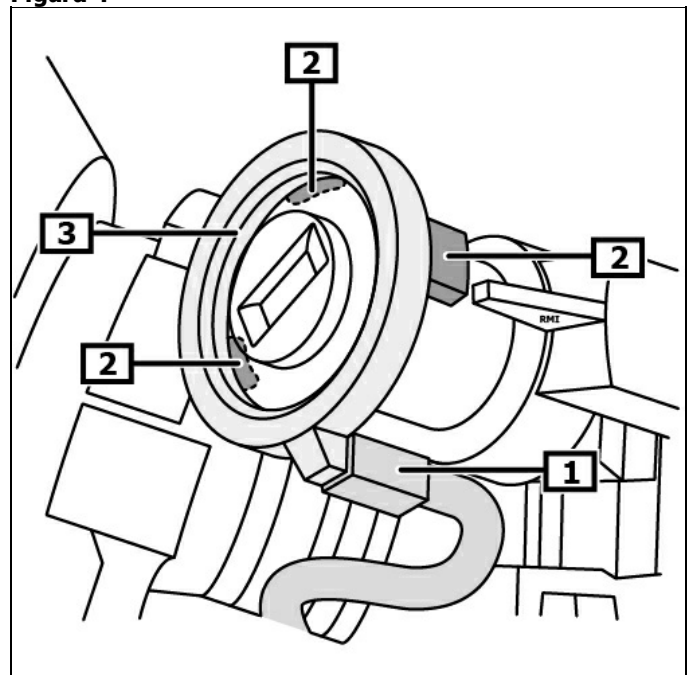
2 Cobertura da caixa de fusíveis

3 Cobertura da caixa de fusíveis

Remover o aerador - compartimento dos pés.

Soltar o conetor elétrico da bobina de leitura. **(1)**
Soltar o bloqueio da bobina de leitura do sistema de imobilização antifurto. **(2)**
Desmontar a bobina de leitura do sistema de imobilização antifurto. **(3)**
(veja a figura 4)

Figura 4



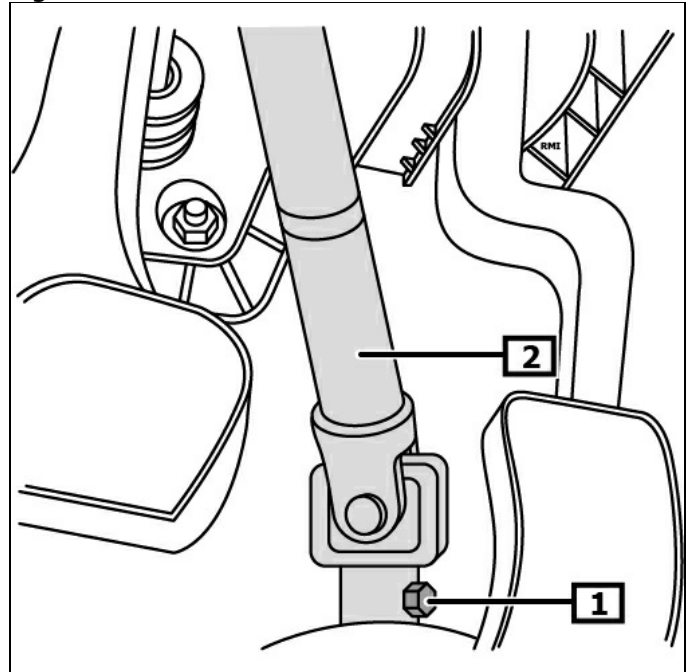
1 Conetor elétrico da bobina de leitura

2 Bloqueio da bobina de leitura do sistema de imobilização antifurto

3 Bobina de leitura para sistema de imobilização antifurto

Desaparafusar o(s) parafuso(s) da junta universal. **(1)**
Remover a junta universal para cima do mecanismo da direcção. **(2)**
(veja a figura 5)

Figura 5



1 Parafuso(s) da junta universal 2 Eixo intermédio da direcção

Separar o(s) conetor(es) eléctricos da coluna da direcção.

Desaparafusar a(s) porca(s) da coluna da direcção. **(1)**
Desaparafusar o(s) parafuso(s) - coluna da direcção. **(2)**
Remover a coluna da direcção. **(3)**
(veja a figura 6)

Ao substituir a coluna da direcção deverá trocar os seguintes componentes:

- Fechadura de ignição
- Eixo intermédio da direcção

Montagem:

Montagem em ordem inversa da desmontagem.

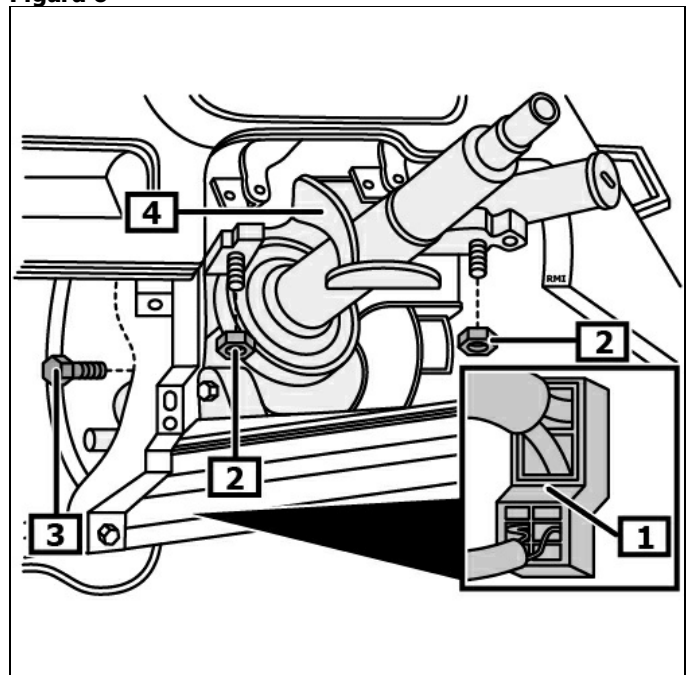
Descodificar o rádio, programar a memória volátil.
Verificar o funcionamento dos dispositivos eléctricos.

Programar o sensor do ângulo de direcção do volante.

Programar o sensor do ângulo da direcção com um aparelho de diagnóstico apropriado.

Respeitar a posição de montagem da conexão EOBD.

Figura 6



1 Porca(s) da coluna da direcção 2 Parafuso(s) - coluna da direcção
3 Coluna do volante