



Fiat Grande Punto (199), Punto (199), Punto Evo (199)



PELIGRO

¡La unidad de airbag se puede activar involuntariamente!

¡La unidad de airbag es un componente pirotécnico que, en caso de manejo inadecuado, puede producir la muerte!

Los trabajos en el sistema de airbag sólo podrán ser realizados por trabajadores debidamente formados.

Obturar las baterías.

Colocar la unidad de airbag siempre con el lado acolchado hacia arriba.

Transportar la unidad de airbag siempre en un embalaje adecuado.

No dejar la unidad de airbag sin supervisión, sino guardarla con seguridad en un armario apropiado.

No abrir ni reparar la unidad de airbag.

Montar la unidad de airbag sólo si está en perfecto estado.

No efectuar mediciones con una lámpara o un multímetro en la unidad de airbag.

Llevar gafas y guantes de protección.

Al reconectar la batería no deberá encontrarse ninguna persona dentro del vehículo.

INDICACIÓN

Durante los trabajos en la servodirección, se ha de observar limpieza.

Durante el desmontaje de la columna de la dirección, el bloqueo de la columna de la dirección debe permanecer bloqueado.

Es necesario reponer siempre todos los tornillos y las tuercas autofrenables y herrumbradas.

No están permitidos los trabajos de reparación en la columna de la dirección electromecánica, esta se debe sustituir siempre completamente.

¡Observe las normas de eliminación de residuos!

No utilizar en la unidad de airbag aceites, grasas, productos químicos y elementos de limpieza no autorizados por el fabricante.

Las ilustraciones en estas instrucciones de montaje son a modo de ejemplo y sirven solo para una mejor comprensión.

Pares de giro

Pares de apriete

Sustituir siempre los tornillos y las tuercas autoblocantes.

Tornillo(s) - articulación cardán (1)	(véase imagen 5)	Utilizar tornillo(s) nuevo(s).	M10 50 - 60 Nm; M8 27 - 33 Nm
columna de dirección (3)	(véase imagen 6)		M8 16 - 24 Nm
Tornillo para el volante			M15 27 - 33 Nm

Desmontaje

Poner el volante en posición central y encajar la cerradura antirrobo del volante.

Interrumpir el polo negativo de la batería con un borne.

Respetar un tiempo de espera de por lo menos 10 segundos.

Desmontar el Airbag del lado del chofer.

Desenchufar la conexión/es eléctrica/s para el airbag del conductor.

Desmontar el volante.

Desbloquear palanca de mando - eje de dirección. **(1)**

Desenroscar el/los tornillo/s del revestimiento de la columna de la dirección abajo. **(2)**

Desmontar el revestimiento de columna de dirección en la parte inferior. **(3)**

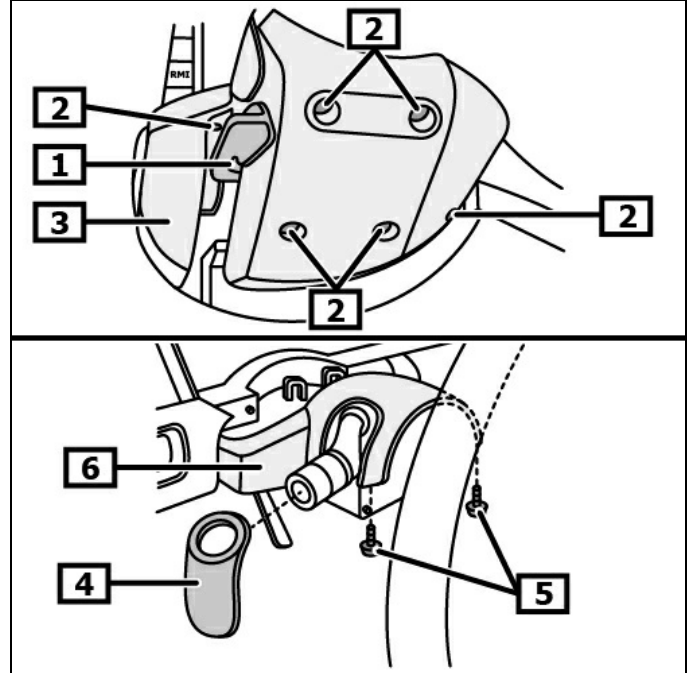
Desmontar la tapa para el interruptor en la columna de la dirección. **(4)**

Desenroscar el/los tornillo/s del revestimiento de la columna de la dirección arriba. **(5)**

Desmontar el revestimiento de la columna de la dirección, parte superior. **(6)**

(véase imagen 1)

Imagen 1



1 Palanca de mando - eje de dirección

3 Revestimiento de la columna abajo

5 Tornillo/s para el revestimiento de la columna de la dirección arriba

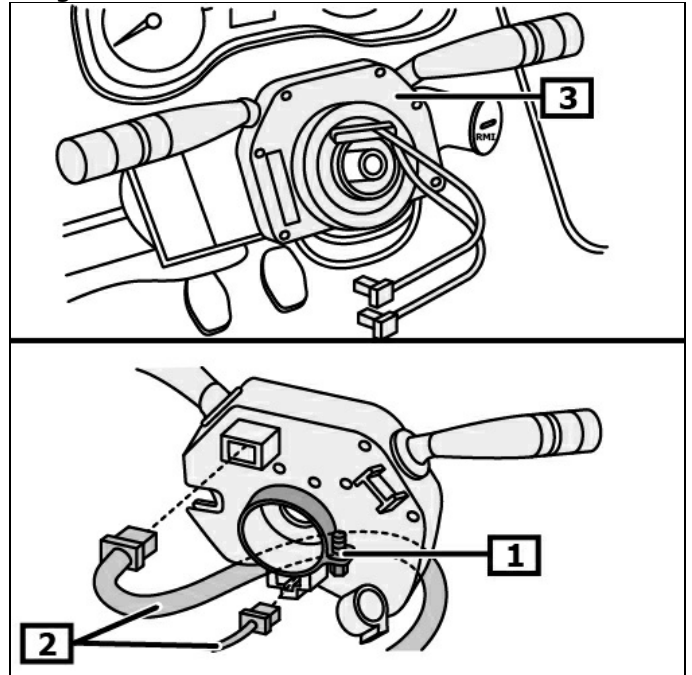
2 Tornillo/s para el revestimiento de la columna de la dirección abajo

4 Tapa para el interruptor en la columna de la dirección

4 Revestimiento de la columna arriba

Soltar la retención del módulo de la columna de la dirección. **(1)**
Desempalmar los enchufes. **(2)**
Desmontar el módulo de la columna de la dirección junto con el(los) interruptor(es) en la columna de la dirección. **(3)**
(véase imagen2)

Imagen 2



1 Retención para el módulo de la columna de la dirección

2 Conexión(es) eléctrica(s) por enchufe

3 Módulo de la columna de dirección

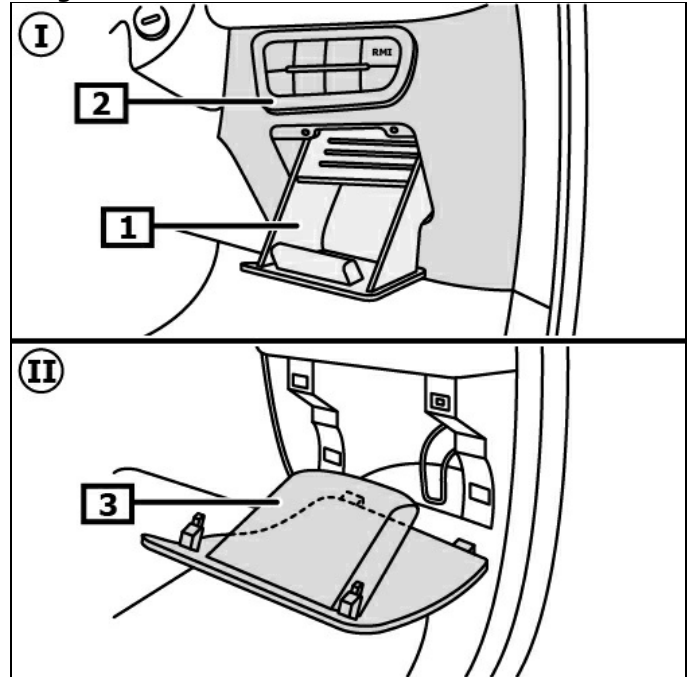
Según serie:

Abrir el compartimento. **(I) (1)**

Desmontar la cubierta de la caja de fusibles. **(I) (2)**

Desmontar la cubierta de la caja de fusibles. **(II) (3)**
(véase imagen 3)

Imagen 3



I Variante 1

II Variante 2

1 cajón de la repisa

2 Tapa de la caja de fusibles

3 Tapa de la caja de fusibles

Desmontar el dispositivo de aire del espacio para los pies.

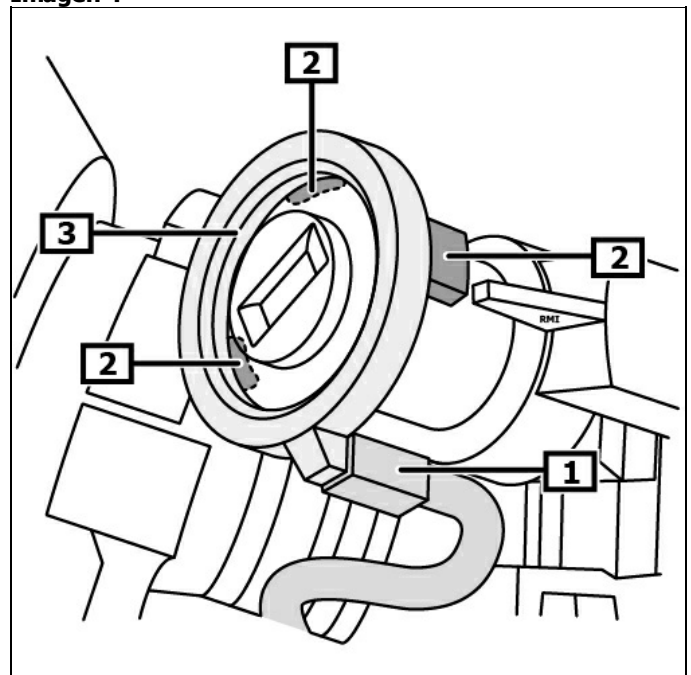
Aflojar la conexión eléctrica para la bobina de lectura. **(1)**

Soltar el bloqueo de la bobina de lectura del inmovilizador. **(2)**

Desmontar la bobina de lectura del bloqueo de deslizamiento. **(3)**

(véase imagen 4)

Imagen 4



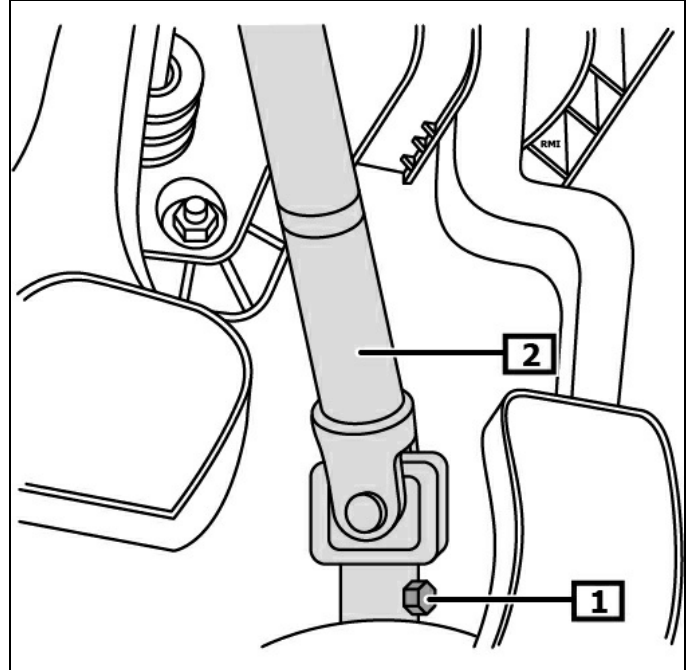
1 Conexión eléctrica para la bobina de lectura

2 Bloqueo de la bobina de lectura del inmovilizador

3 Bobina de lectura del inmovilizador

Destornillar tornillo(s) - articulación cardán. **(1)**
 Retirar la articulación de cruceta, hacia arriba, de la caja de dirección. **(2)**
(véase imagen 5)

Imagen 5



1 Tornillo(s) - articulación cardán 2 Árbol intermedio de la dirección

Desenchufar la conexión/es eléctrica/s para la columna de dirección.

Desenroscar la/s tuerca/s para la columna de dirección. **(1)**
 Destornillar el (los) tornillo(s) de la columna de dirección. **(2)**
 Desmontar la columna de dirección. **(3)**
(véase imagen 6)

Si se reemplaza la columna de dirección, deberán modificarse los siguientes componentes:
 - cerradura del encendido
 - Árbol intermedio de la dirección

Montaje

Montaje en el orden inverso del desmontaje.

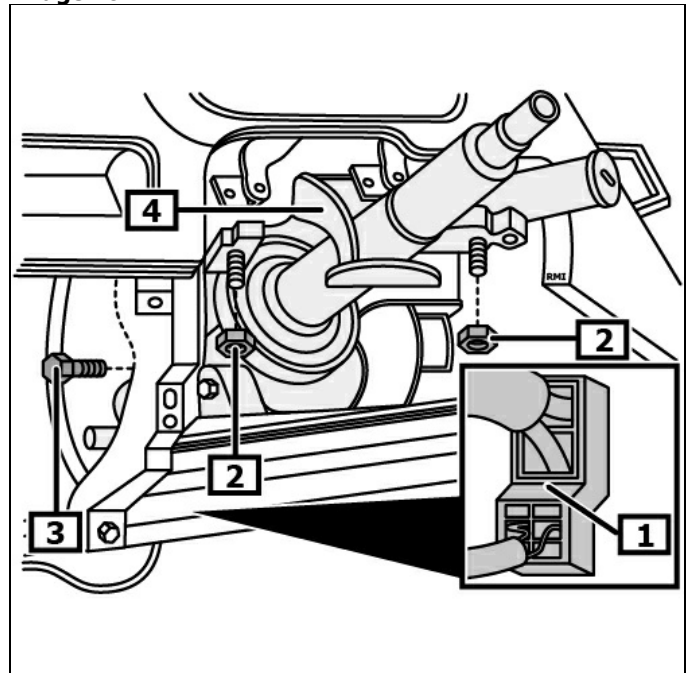
Decodificar la radio y programar códigos transitorios.
 Comprobar el funcionamiento de los dispositivos eléctricos.

Ensayar el detector del ángulo de la dirección.

Programar el sensor de ángulo de dirección con un aparato de diagnóstico adecuado.

Observar la posición del montaje de la conexión EOBD.

Imagen 6



1 Tuerca/s para la columna de dirección

2 Tornillo(s) de la columna de dirección

3 columna de dirección