



Citroën	Jumper
FIAT	Ducato
Peugeot	Boxer



Fig. 1: Spingidisco versione a trazione

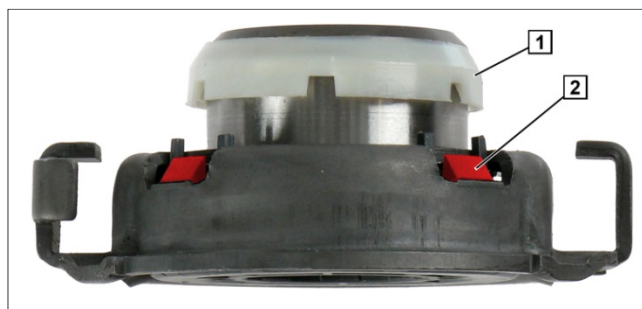


Fig. 2: Perno di disinnesto

1 Anello di fissaggio

2 Morsetti di fissaggio

L'anello di fissaggio (1) centra il perno di disinnesto nella molla a diaframma.
L'anello di sicurezza a bloccaggio automatico fissa il perno di disinnesto.

AVVISO

Evitare di applicare eccessiva forza in fase di montaggio del perno di disinnesto nell'anello di disinnesto dello spingidisco, poiché i morsetti di fissaggio (2) potrebbero rompersi.
Il perno di disinnesto e l'anello di disinnesto devono essere perfettamente allineati.



Danni causati da difetti nell'area della frizione

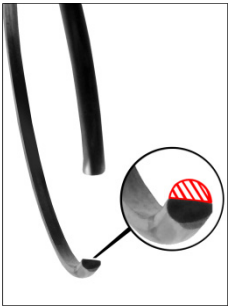


Fig. 3: Anello di sicurezza usurato.
 → Il perno di disinnesto si sgancia dalla molla a diaframma
 → Accoppiamento dinamico brusco

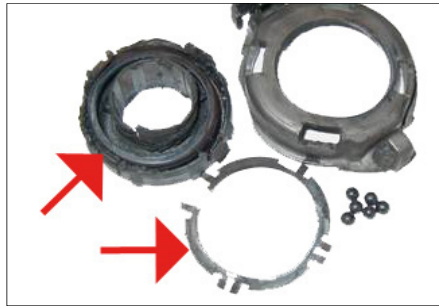


Fig. 4: Danni meccanici e surriscaldamento del perno di disinnesto

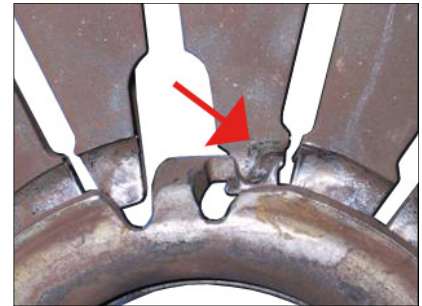


Fig. 5: Usura eccessiva dell'anello di disinnesto e delle linguette della molla a diaframma



L'anello di fissaggio (1) del perno di disinnesto deve trovarsi **sopra** l'anello di sicurezza.

Ad ogni cambio della frizione, verificare il funzionamento, la scorrevolezza e l'usura dell'intero sistema di disinnesto:

- cavo comando frizione (azionamento meccanico)
- cilindro trasmettitore e cilindro ricevitore (azionamento idraulico)
- molla di precarico del pedale
- forcella di disinnesto
- albero di disinnesto
- tubo di guida

Sostituire le parti danneggiate, perché spesso sono la causa dei danni (figure da 3 a 5).



Prima del montaggio, misurare l'eccentricità laterale del disco frizione ed eventualmente regolare il disco (max 0,5 mm).
 Osservare le informazioni di servizio: Controllare l'arresto laterale del disco frizione (12012 IT).

Montaggio del perno di disinnesto

1. Montare il perno di disinnesto sulla forcella di disinnesto.
2. Montare l'albero di disinnesto (se presente).
3. Avvitare il cambio al motore in modo piano e senza sfalsamento.
4. Centrare il perno di disinnesto esattamente sulle estremità delle molle a membrana mediante una leggera pressione.
5. Con un colpo deciso, innestare il perno di disinnesto nell'anello di carico. Lo scatto deve essere **udibile**.

Dopo il montaggio scaricare l'aria dalle frizioni azionate idraulicamente.

Nelle frizioni azionate meccanicamente, regolare il cavo di comando frizione.

1. Azionare il pedale della frizione (20x).
2. Controllare la regolazione del cavo di comando frizione.
3. Ripetere la procedura se la regolazione non è conforme.



www.aftermarket.zf.com/serviceinformation